

Határozattal jóváhagyott településszerkezeti terv

Településszerkezeti tervi leírás

97/2010. Kt.sz. határozat

103/2011. Kt. sz. határozat

2/2013.Kt. határozat

4/2015. Kt. határozat

Településszerkezeti terv módosításokkal egységes szerkezetben m=1:16 000 **T-1**

75/2005.Kt számú határozat

TELEPÜLÉSSZERKEZET MEGHATÁROZÓ ELEMEI

A településszerkezet alakítása és a területfelhasználás távlati módjának meghatározása a helyi sajátosságokra épül.

A településszerkezet meghatározó elemei az alábbiak:

- a pusztai hagyományokból levezethető út-hálózat
- a természetes terepalakulatokat figyelembevevő a dűlőutakra felfűződő tanyás beépítés
- belterületek a Kecskeméti és a Tázlári út mentén

A község a földrajzi-, termőhelyi adottságokkal összefüggésben vegyes területfelhasználású. Vegyes területfelhasználású térség részeként tartalmazza a 2003. évi XXVI. Törvénnyel elfogadott Országos Területrendezési Terv.

A vegyes területfelhasználás legalább 75%-ban erdő és mezőgazdasági területi besorolást jelelt, jelen szerkezeti terv ezeknek az értékeknek megfelel.

BELTERÜLETI HATÁR

A **belterület** határa a beépítéssel szoros összefüggésben alakul.

Lakóterületi célra belterületi bevonás nyugaton tervezett.

Gazdasági területi fejlesztés az 54. számú út mentén tervezett.

TERÜLETFELHASZNÁLÁS

Az igazgatási terület használati ill. beépítési szempontból az előírt területfelhasználási kategóriákba sorolt.

A belterületek - jelenlegi és tervezett bővítések - beépítésre szántak.

Építési használatuk szerint a következők:

- Lakóterületek
- Vegyes területek
- Gazdasági területek
- Különleges területek

Valamennyi beépítésre szánt terület az Országos településrendezési és építési követelmények (OTÉK) által előírt módon építési övezetekbe sorolt. Az építési övezetek jellemzését a telekméret, beépítési mód, beépítettség mértéke, építménymagasság, közművesítettség, zöldfelületi mérték, környezetterhelési határérték, terepszint alatti építmények és a telek szélességi és mélységi mérete valamint a nyomvonal jellegű építményekre vonatkozó előírások adják.

BEÉPÍTÉSRE SZÁNT TERÜLETEK

Lakóterületek

A beépítésre szánt területen belül a lakóterület a legnagyobb kiterjedésű területfelhasználási kategória. Bővítése, területi fejlesztése a belterület nyugati részén a korábbi tervek szerint beépítésre előkészített részen biztosítható.

A lakóterületek a falusias jellegűek: jellemzően nagytelkesek.

A lakóterület szintterület-sűrűsége: max 0,5, közülemi közművesítettség mértéke: a földgáz kivételével teljes.

Településközpont vegyes terület

A településközpont vegyes terület a település súlypontjában a meglévő intézmények körül került kijelölésre és a község ellátását biztosító intézmények elhelyezésére szolgál. A területen igazgatási-, kereskedelmi-, szolgáltató-, vendéglátó-, szálláshely-, egyházi-, oktatási-, egészségügyi-, szociális-, sport építmények és az azokhoz kapcsolódó szolgálati lakások kaphatnak helyet. A felsoroltak lakóterületen belül is elhelyezhetők, a településközponti besorolás a jelentőségüket emeli ki, a meghatározó intézmények telkein lakás lehetséges, de önálló lakótelek nem alakítható.

A településközpont vegyes terület szintterületi sűrűsége: max 2,0, közülemi közművesítettség mértéke: teljes.

Gazdasági terület

Gazdasági területbe a gazdasági célú építmények elhelyezésére szolgáló területek és azok feltáró belső úthálózata sorolt. A településfejlesztési koncepciónak megfelelően a Kecskeméti út menti terület alkalmas vállalkozások fogadására.

A gazdasági terület szintterületi sűrűsége: max 2,0.

Különleges terület

Bócsa különleges területei: a temető és a hulladéklerakó.

A temető területe a korábbi rendezési tervnek megfelelően alakul.

A szilárd hulladéklerakó megszüntetésre került. Terv szerint igazgatási területen kívüli regionális szemételepre kerül a szilárd hulladék.

A hulladéklerakó rekultivációjáról gondoskodni kell, távlati felhasználása a környezetvédelmi hatásvizsgálat eredménye szerint történhet, de legfeljebb dögkonténer, építési törmeléklerakó vagy hulladékudvar helyezhető el.

BEÉPÍTÉSRE NEM SZÁNT TERÜLETEK

Beépítésre nem szánt területek az alábbiak

- Közlekedési-, hírközlési és közműelhelyezési terület
- Zöldterület
- Erdőterület
- Mezőgazdasági terület
- Vízgazdálkodási terület

Közlekedési -, és közműterületek

az országos közúthálózat létesítménye a meglévő 54. számú országos közút és a tervezett szanki összekötőút.

Zöldterületek

A településközponti park jelentős esztétikai és funkcionális értékkel rendelkező közpark amellyel a terv számol. Tervezett további zöldterületek a településszerkezeti adottságokat kihasználva tervezettek a belterületen a központ és Katzenbach falu között és a temető mellett valamint az 54. főút mentén.

A belterület zöldterületi hálózati elemeinek az utcafásítások tekinthetők.

Erdőterületek

A külterületi területfelhasználás meghatározó elemei az erdők.

A gyengébb minőségű szántóterületek további erdőtelepítések terepe lehet. A mezőgazdasági terület és az erdőterület közötti „átjárás” az Országos Területrendezési Terv „vegyes területfelhasználású térség” területfelhasználási kategóriájából következik.

A településszerkezeti terv a földhivatali nyilvántartás szerint tartalmazza a meglévő erdőket.

Mezőgazdasági területek

Mezőgazdasági terület a község külterületének meghatározó része, a beépítésre nem szánt terület jellemzően ide tartozik. Építési lehetőségei az általános szabályoknak megfelelőek. A telek méretek és a kialakult helyzet szerintiek figyelembe vételével van lehetőség gazdasági és/vagy lakóépület (tanya) építésére. A mezőgazdasági terület a falusi turizmus fogadásának helye is, amit az építési szabályozásnál figyelembe vett.

Védelmi övezetbe a természetvédelmi adatszolgáltatás szerint országos védettségű vagy védelemre tervezett illetve természetközeli területek tartoznak. Ott csak a természetvédelmi kezelést és fenntartást szolgáló építmények elhelyezésére van lehetőség.

Vízgazdálkodási terület

Bócsa OTÉK szerinti vízgazdálkodási területei a nyílt csatornák és partjaik.

Szám: 19/2010. Kt.sz ülés

K I V O N A T

Bócsa Község Önkormányzat Képviselő-testületének 2010. november 22.-én megtartott testületi üléséről készült j e g y z ő k ö n y v b ő l

Kihagyva a kihagyandókat

...

97/2010. Kt.sz.

H A T Á R O Z A T

Bócsa Község Településszerkezeti Terv módosításának elfogadása

Bócsa Község Önkormányzat Képviselő-testülete az 1997. évi LXXVIII. törvény (továbbiakban: Étv) 6.§. (3) bekezdés a.) alapján biztosított jogkörében a 75/2005. sz. határozattal jóváhagyott településszerkezeti tervet az alábbiak szerint módosítja:

1. A következő mezőgazdasági területeket különleges mezőgazdasági üzemi területbe sorolja:
 - 1.1. 029/17 hrsz térsége (15,4 ha)
 - 1.2. 0436/47 hrsz térsége (17,6 ha)
 - 1.3. 0172/11 hrsz térsége (9,6 ha)
 - 1.4. 0514/15 hrsz térsége (9,1 ha)
 - 1.5. 0397/17 hrsz térsége (3,8 ha)
 - 1.6. 0455/7 hrsz térsége (4,1 ha)
2. 1,5 ha-os méretben közösségi célú különleges területet jelöl ki Katzenbach faluban a Kossuth utca keleti oldalán a mezőgazdasági terület helyén.
3. Lakóterületi beépítést a 233/78 hrsz-ú tervezett zöldterület rovására megnöveli.
4. A biológiai aktivitásérték szinten tartása érdekében 8,04 ha mezőgazdaság területet erdőterületbe sorol.
5. A területrendezési terv megfelelés érdekében az 54. Számú főút települési elkerülő nyomvonalának lehetséges változatával a településszerkezeti tervet kiegészíti.
6. Az 1-5 pont szerintieket tartalmazó T-1 jelű 1:16000 méretarányú településszerkezeti tervet jóváhagyja.

Felelős: Szöke-Tóth Mihály polgármester

Határidő: azonnal

K.m.f.

Szöke-Tóth Mihály sk.
polgármester

Tóth Márta sk.
jegyző

A kivonat hitelül:

Eke Edina jegyzőkönyvvezető

103/2011. Kt.sz. határozat
Bócsa Község Településszerkezeti Terv
módosításának elfogadása

Bócsa Község Önkormányzat Képviselő-testülete az 1997. évi LXXVIII. törvény (továbbiakban: Étv) 6.§. (3) bekezdés a.) alapján biztosított jogkörében a 97/2010. Kt. sz. határozattal jóváhagyott településszerkezeti tervet az alábbiak szerint módosítja:

- 1.) A településszerkezeti terv módosítására vonatkozó 13/2011.Kt. számú határozat 7. pontjában foglalt kezdeményezést az államigazgatási szervek állásfoglalásainak alapján visszavonja.
- 2.) A következő mezőgazdasági területeket különleges tanyás mezőgazdasági üzemi területbe sorolja:
 - a.) 0479/13 hrsz-ú telek (2,9 ha)
 - b.) 0436/153 hrsz-ú térség (1,8 ha)
 - c.) 0420/13 hrsz-ú térség (7 ha)
 - d.) 039/58 hrsz-ú térség (7.9 ha)
 - e.) 0438/106 hrsz-ú térség (5,5 ha)
- 3.) A következő mezőgazdasági területeket különleges mezőgazdasági üzemi területbe sorolja:
 - a.) 0422/86 hrsz-ú telek (2,8 ha)
 - b.) 0432/53 hrsz telek (3,5 ha)
- 4.) A 049/37 hrsz-ú mezőgazdasági területet ipari területbe sorolja.
- 5.) A belterületől északra a kereskedelmi szolgáltató területet a 0172/45 hrsz-ú telek déli 4 ha-os részével a mezőgazdasági terület rovására kibővíti.
- 6.) A biológiai aktivitásérték szinten tartása érdekében 23,4 ha mezőgazdaság területet erdőterületbe sorol.
- 7.) Az 1.-6.) pontok szerinti tartalmú T-1 jelű 1:16000 méretarányú településszerkezeti tervet jóváhagyja.

Felelős: Szőke-Tóth Mihály polgármester

Határidő: azonnal

Szőke-Tóth Mihály sk.
polgármester

K.m.f.

Dr. Tasi László Sándor sk.
jegyző

K I V O N A T

Bócsa Község Önkormányzata Képviselő-testületének

2013. február 14-i nyílt üléséről

Kihagyva a kihagyandókat!

A Képviselő-testület egyhangúlag 6 igen szavazattal az alábbi határozatot hozta:

2/2013. Kt.sz.

**Bócsa Község Településszerkezeti Terv
módosításának elfogadása**

HATÁROZAT

Bócsa Község Önkormányzat Képviselő-testülete az 1997. évi LXXVIII. törvény (továbbiakban: Étv) 6.§. (3) bekezdés a.) alapján biztosított jogkörében településszerkezeti tervét az alábbiak szerint módosítja:

- 1.) Fischerbócsa belterületétől keletre általános mezőgazdasági terület helyén meglévő faipari vállalkozás fejlesztése érdekében 5,97 ha ipari területet jelöl ki.**
- 2.) A biológiai aktivitásérték változatlansága érdekében falusias lakóterület és általános mezőgazdasági terület helyén 3,75 ha erdőterületet jelöl ki.**
- 3.) Az 1.-2) pontokban foglaltak átvezetését tartalmazó T-1 jelű 1:16000 méretarányú településszerkezeti tervet jóváhagyja.**

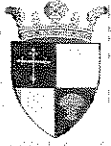
Felelős: Szóke-Tóth Mihály polgármester

Határidő: azonnal

Bócsa, 2013. március 28.

Kivonat hitelélül:

**/: Mayer Ferenc :/
jegyző**



BÓCSA KÖZSÉG ÖNKORMÁNYZAT

Szám: 3/2015. Kt. sz. ülés

KIVONAT

Bócsa Község Önkormányzata Képviselő-testületének 2015. március 13.-ai nyílt üléséről

Kihagyva a kihagyandókat!

4/2015. Kt.sz.

Településszerkezeti terv módosítása

HATÁROZAT

Bócsa Község Képviselő-testülete településszerkezeti tervét az alábbiak szerint módosítja:

1. A településfejlesztési döntései alapján:

1.1. mezőgazdasági területből mezőgazdasági üzemi sorolja az 1. melléklet szerint:

1.1.1. 03/131 hrsz-ből 0,14 ha-t, a 03/133 és 03/134 hrsz-ú telket,

1.1.2. 0422/77 hrsz-ú térségben 3,5 ha-t,

1.1.3. 067/2 hrsz-ú telket,

1.1.4. 039/32 hrsz-ú térségben 8,8 ha-t,

1.1.5. 0137/6 hrsz-ú térségben 9,2 ha-t,

1.1.6. 0432/56 és 0432/57 hrsz-ú telkeket.

1.2. mezőgazdasági területből kereskedelmi szolgáltató területbe sorol a 2. melléklet szerint

1.2.1. 032/18 hrsz-ú telekből 0,2 ha-t,

1.2.2. 0432/24 hrsz-ú telket

1.3. Településközpont vegyes területből kereskedelmi szolgáltató területbe sorol 7,7 ha-t a 3. melléklet szerint a 0162/36 hrsz-ú térségben.

1.4. Falusias lakóterületből 0,4 ha-t és zöldterületből 0,5 ha-t kereskedelmi szolgáltató területbe sorol a 4. melléklet szerint.

2. A biológiai aktivitásérték változatlansága érdekében 22 ha mezőgazdasági területet erdőterületbe sorol az igazgatási terület DK- részén az 5. melléklet szerint.

3. Régészeti lelőhelyeket az állami adatok átvételével a 6. melléklet szerint frissíti.

4. Irányadó elemként az országos vízminőség-védelmi övezeti határvonallal a 7. melléklet szerint kiegészíti.

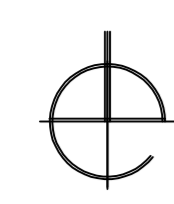
Határidő: azonnal

Felelős: Szőke-Tóth Mihály polgármester

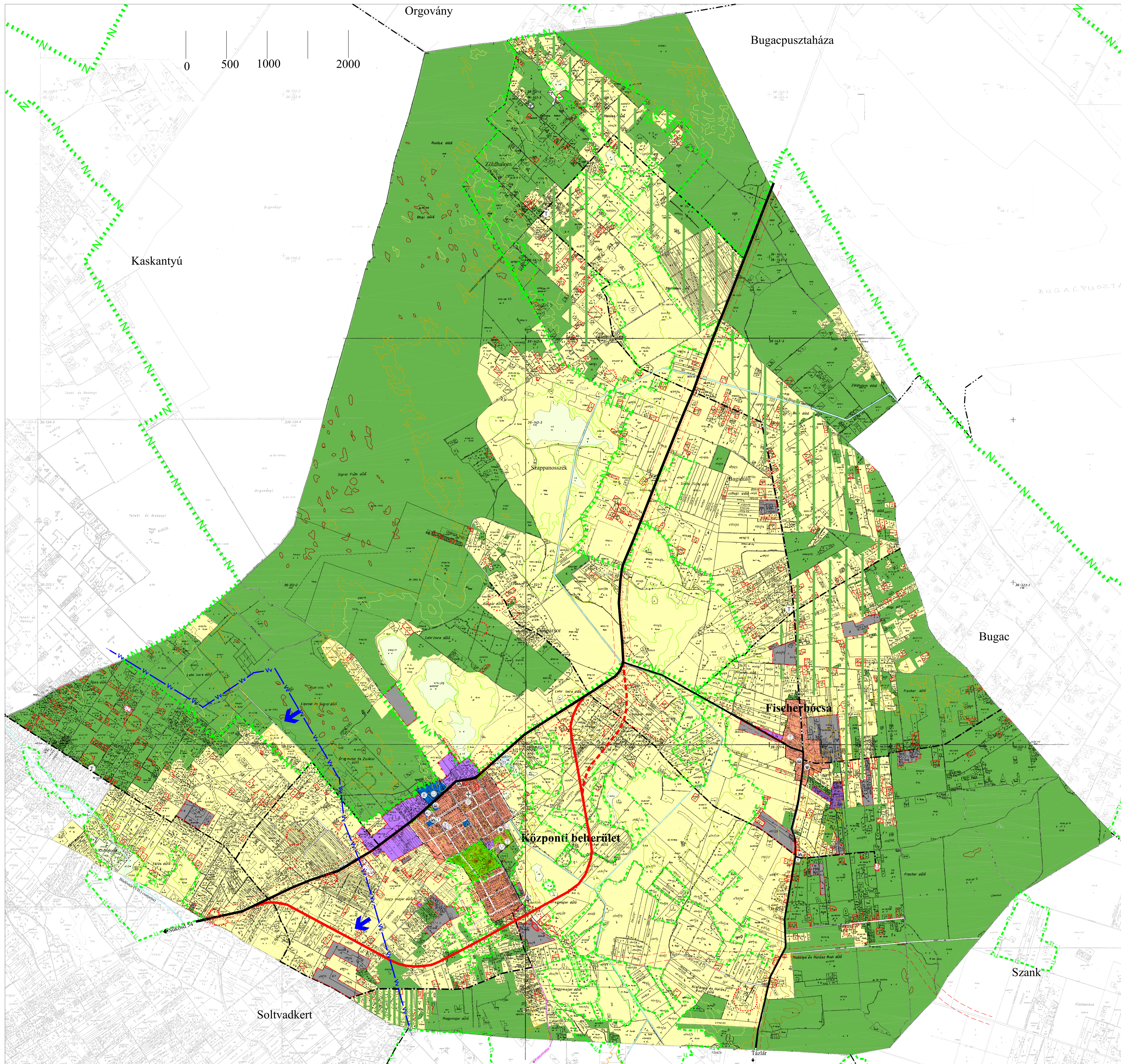
Kivonat hitelül:



Elkészítette:
jegyzőkönyvvezető



BÓCSA Településrendezési terve Településszerkezeti terv m=1:16000



Határvonalak

- Közigazgatási határ
- - - - - Belterületi határ (alaptérképi jel)
- - - - - Beépítésre szánt terület határa

Területfelhasználás

- Falusias lakóterület
- Településközpont vegyes terület
- Kereskedelmi szolgáltató gazdasági terület
- Ipari gazdasági terület
- Különleges terület
- Közüti terület
- Zöldterület
- Erdőterület Távlati erdősítés
- Általános mezőgazdasági terület
- Tanya
- Nádas, mocsár
- Vízgazdasági terület
- Halastott víztározó

Védelem

- Kiskunsági Nemzeti Park határa
- Természeti terület határa
- Régészeti terület határa
- Védőterület határa -szakhatósági közműkövetési kötelezettség útjánál -belterület körüli védőövezet
- ⊕ Egyedi tájérték - javaslat
- ⊕ Helyi természetvédelmi terület-javaslat

Közeledés

Meglévő Terv

- Országos főút
- Összekötőút
- Kerékpárút
- Hálózati jelentőségű -távlatban burkolando dílőút

Közművek, hírközlés, hulladék

- Elektromos távvezeték
- Földgáz távvezeték
- ⊕ Gázfogadó
- ⊕ Vízmi
- ⊕ Víztorozó
- ⊕ Adótorony

Intézmények

- ⊕ Igazgatási
- ⊕ Oktatási
- ⊕ Egyházi
- ⊕ Művelődési
- ⊕ Egészségügyi
- ⊕ Kereskedelmi
- ⊕ Sport
- ⊕ Temető
- ⊕ Posta
- ⊕ Kiránduló

Értékek

- 54. főút elkerülő nyomvonalának lehetséges változata
- Ex lege védett szikes tó határa
- Országos vízminőség-védelmi terület övezeti határa (irányadó jel)

110 mBf
111 mBf
114 mBf
115 mBf
120 mBf

42018.Kk. határozat átvevő

BÓCSA
Településrendezési terve

T-1